

Komplex 2. pótzh. / 2013. május 03-06.

Fedett lovarda és kültéri lovaglópálya lelátókkal

A tervezési feladat helyszíne Alcsútdoboz külterület. A tervezési területet a jelenleg részben beépített telek jelenti, északnyugatról és északkeletről út, délnyugatról és délkeletről a Duna-Ipoly Nemzeti Park Alcsútdobozai Arborétuma határolja.

Adottságként kezelendő és megtartandó a tulajdonos háza, az istállóépület, valamint az Eiffel-iroda által tervezett műemléki lovarda. Az istállókapacitás és a kiszolgáló funkciók bővítése nem tervezett a jelenlegi területen, így ez nem része a jelenlegi feladatnak.

Tervezési feladat a teljes telekterület beépítésének újragondolása, új funkciók elhelyezése, szükség esetén új feltárási, bejárati pozíciók keresése. Az istállónak a speciális lószállító járművekkel önállóan is megközelíthetőnek kell lenni. Nagyobb rendezvények esetén a szomszédos legelőn alakítanak ki ideiglenes parkolókat, ennek tervezése nem része a feladatnak. A telek északi részén található intenzívebb növényzet megtartandó, a telek belső területén lehetőség szerint megtartandók a fák. Tervezendő egy 20x40 m-s pályaméretű fedett lovarda, egyik hosszoldalán lelátóval cca. 150-200 főre, valamint egy 50x100 m területű külső pálya. A járatógép és minimum 3000 m² területű karám-kifutó (több részben is lehet) megtartandó illetve újratelepítendő. Fontos szempont a terület délkeleti határán található egykori arborétum bejárat megtartása, kiépítése. A lovarda komplexum fejlesztése turisztikai célokat is szolgál, így a kapu közelében egy látogatóközpont-pavilon is létesítendő. Minimálisan 50 m² fogadótér-kiállítótér információs pulttal, valamint vizesblokkok és szükséges kiszolgálófunkciók szükségesek. A fedett lovarda telepítésétől függően annak részeként, abban integrálva is elképzelhető. Fontos szempont, hogy az istállóból a fedett lovarda pályaszintje egyszerűen, fedetten elérhető legyen, továbbá a lovak és a látogatók forgalma nem keresztezheti egymást.

Részletes program – az egyes kiszolgáló helyiségeknél ±10 % eltérés lehetséges:

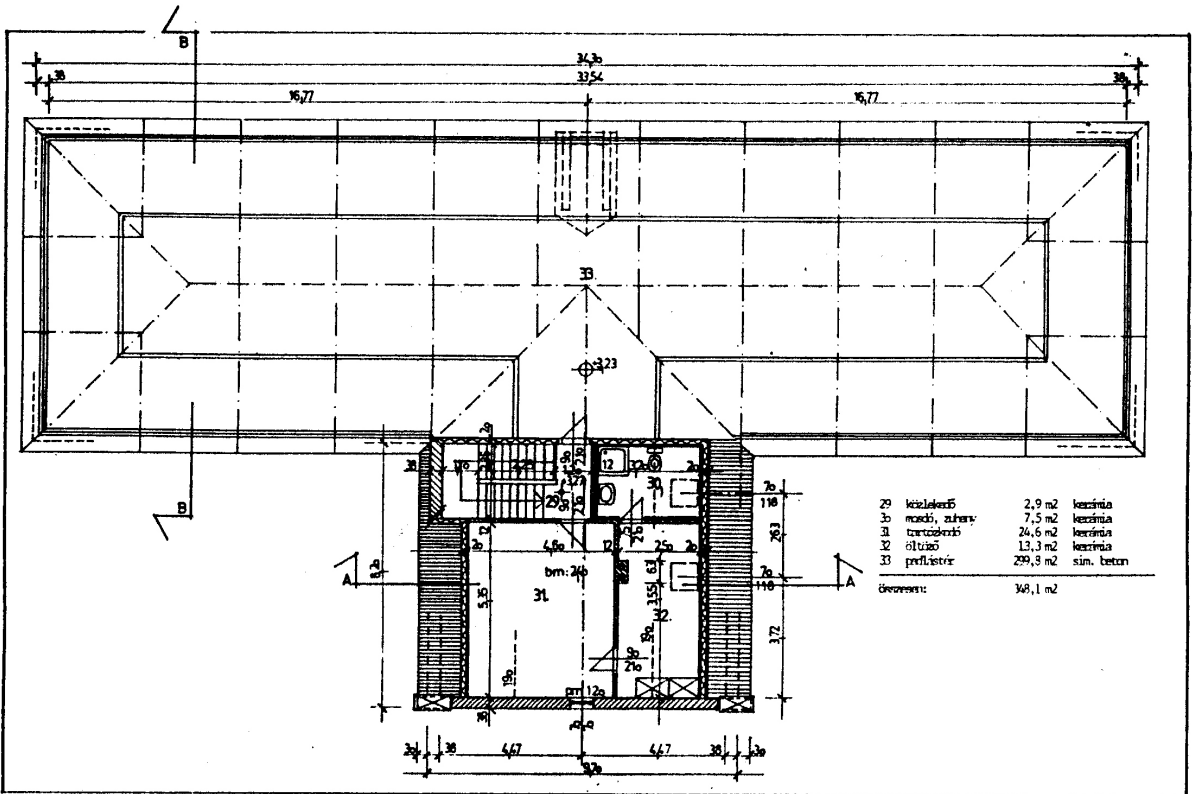
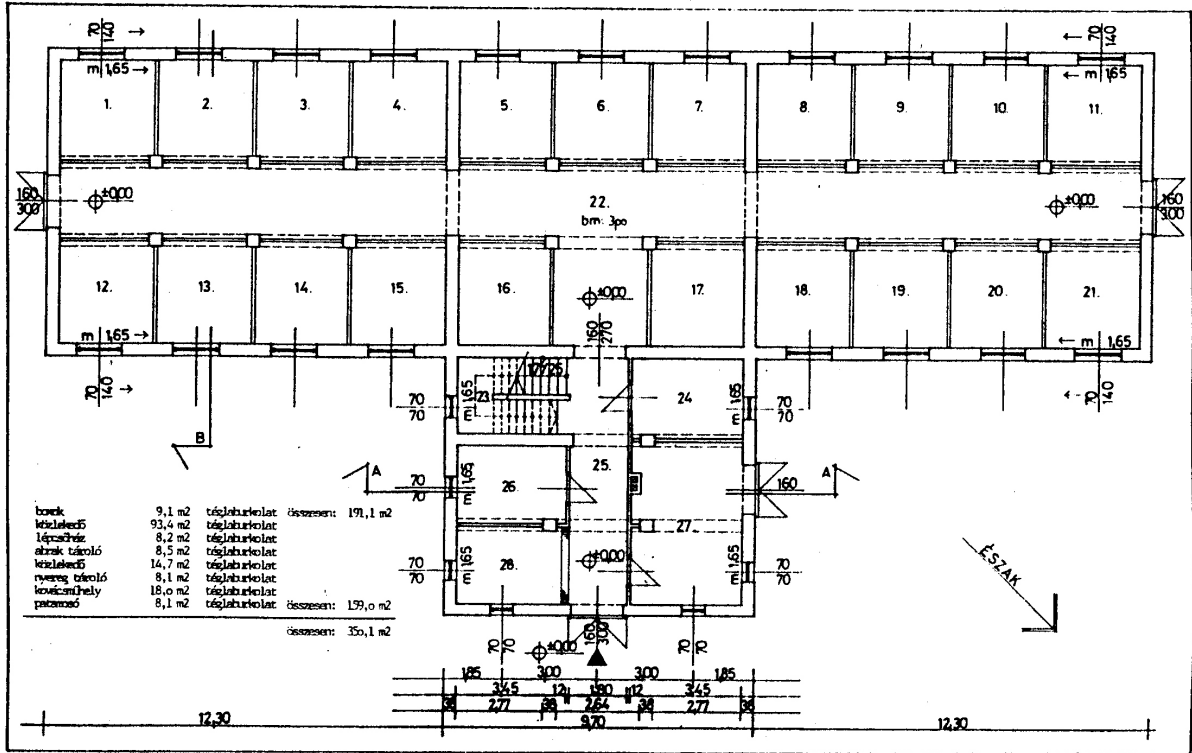
| | |
|--|------------------------|
| -autóbuszparkoló | 1 db |
| -személygépkocsi parkoló | 40 db |
| -fedett lovarda, lelátóval | 20x40 m (pályaméret) |
| -büfé | 30 m ² |
| -büfé külső terasz (javasolt fedetten) | 80 m ² |
| -dolgozói szoc. blokk | 10 m ² |
| -vendég vizesblokkok | mérezetten |
| -közlekedők, lelátó | |
| -kültéri pálya | 50x100 m (pályaméret) |
| -látogatóközpont | cca. 80 m ² |

Beadandó:

| | |
|---|--------|
| Helyszínrajz a beépítés és területfelhasználás jelölésével- a kiadott lapra elkészítve | 1:1000 |
| Axonometrikus rajz a beépítésről | 1:1000 |
| Alaprajz(ok) | 1:200 |
| Metszet(ek) – legalább 2 egymásra merőleges | 1:200 |
| Homlokzatok | 1:200 |
| Távlati kép(ek), vázlatok. Legalább egy távlati képen a fedett lovardát kell ábrázolni. | |

Bírálati szempontok:

A helyszínrajzi kialakításnál különösen ügyelni kell a parkolók és az utak, burkolt felületek valamint az épületek megfelelő méretezésére, továbbá az épületegyüttes esztétikai megjelenésére. Szerkezeti értelemben fontos a fedett lovardára adott javaslat, amelyben utalni kell a tervezett konstrukció fő jellegzetességére. A tervezett épület(ek) homlokzati-tömeg alakítása, építészeti esztétikai megjelenése nagy súllyal szerepel a értékelésben.



Az istállóépület alaprajzai



Az istálló megközelítése a jelenlegi bejárat felől



A tulajdonos háza



Az istálló északkelet felől, háttérben az arborétum



Az arborétum bejárata, a kép jobb oldalán az istállóépület

Budapest, 2013-05-03

Vasáros Zsolt DLA sk
egyetemi docens
tárgyfelelős

Dobai János DLA sk
egyetemi docens
tanszékvezető



Az Eiffel-iroda által tervezett műemléki lovarda homlokzata és belső látványa